

# Réflexion et programmations des espaces publics du centre bourg Saillans - Atelier 2 - Définition des rêves et des enjeux



## Contexte

Le syndicat des eaux et de l'assainissement (SMPAS) en concertation avec la commune de Saillans a décidé d'engager la réfection des réseaux humides du centre ancien du village. Ces travaux vont consister au renouvellement des réseaux d'eau potable et d'eaux usées actuels et à la création d'un réseau d'eau pluviale. Ils débuteront à l'automne 2023 pour se terminer fin 2024 pour la 1ère phase.

Le souhait de la municipalité est de pouvoir accompagner ces travaux de rénovation des réseaux humides par une réflexion globale sur les espaces publics du centre bourg : Quelles ambiances ? Quelles circulations ? Quels stationnements ? Quels utilisations de l'espace publics ? Quels revêtements de sol ? Quelle végétalisation ? Cette vision d'ensemble, l'équipe municipale désire la coconstruire avec les usagers, au travers d'une démarche participative.

## Composition équipe

Elu·es:

Habitant·es tirés au sort sur liste électorale:

Représentants association:

Composition finale de l'équipe en cours

Liste des présents lundi 12 Décembre:

François BROCARD

Philippe BERNA

Yves COMETTI

Jean-Claude MAURIN

Florence PILLANT

Roger DESCHAMPS

Vincent DAVID

André ODDON

Georges DUQUESNE

Sylvie BLAISE

Laurence MACHECOURT

Freddy MARTIN

Frédéric BARRE

Laurence ALGOUD

Stéphanie HENNE

Joëlle MASSA

excusés:

Jérôme CANY

Mehdi DORMES

Pascale DARDIER

## Calendrier démarche

- Réunion publique: 10 novembre 20h  
présentation de la démarche et du projet

- Atelier 1: 26 novembre 9h30-12h30 Diagnostic paysager. Repérer l'existant, ce qui a de la valeur. Comprendre le fonctionnement, les usages. Inventaire sensible

- Atelier 2: 12 décembre 18h-21h Rêver le centre bourg de demain. Se projeter dans l'imaginaire. A quoi ressemble les espaces publics idéaux? Qu'est ce qu'ils permettent de faire ?

- Atelier 3: 16 janvier 2023 18h-21h  
Premières intentions pour le projet. Sélection des éléments rêvés. Mise en débat des orientations.

- Réunion publique: 30 janvier 20h

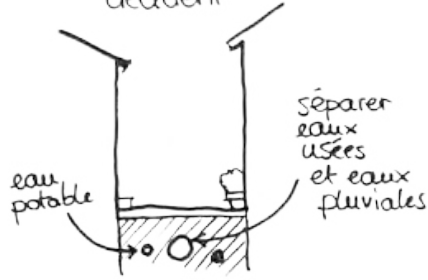
- Ateliers 4, 5 et 6 : lundis 20 février, 16 mars et 3 avril de 18h à 21h.

- Permanences ouverte au public pour poser vos questions, apporter des informations, faire des retours: **le mardi suivant chaque atelier**, en mairie. Horaires à définir.

Envoyez-nous vos questions, vos informations sur notre boîte mail: [sailans@ademain.org](mailto:sailans@ademain.org)

**SCHÉMA EXPLIQUANT L'INSERTION DE LA DÉMARCHE PARTICIPATIVE DANS LE PROJET GLOBAL DE RÉFECTION DES RÉSEAUX HUMIDES DU CENTRE BOURG DE SAILLANS**

**1** le Syndicat des eaux (SMPAS) en concertation avec la mairie décide

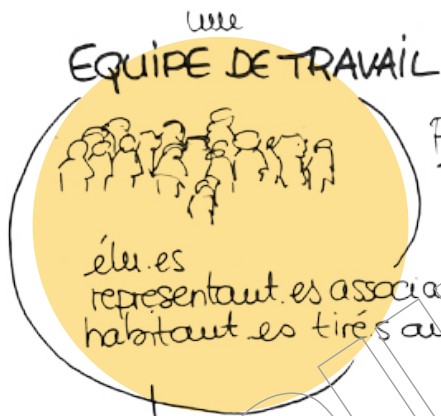


la RÉFECTION DES RÉSEAUX

**2** SMPAS et mairie choisissent un maître d'œuvre (MOE)  
CONCEPTION ET DIRECTION DES TRAVAUX RÉSEAUX

**3** la mairie souhaite une **REFLEXION GLOBALE ESPACES PUBLICS** du CENTRE BOURG

**4** la mairie engage un assistant à maîtrise d'ouvrage (AMO)  
EQUIPE AMO

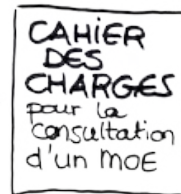


participe à tous les ateliers

**5** DÉMARCHE PARTICIPATIVE



les ateliers alimentent



**6** grâce au cahier des charges la mairie choisit un MOE  
CONCEPTION ET DIRECTION DES TRAVAUX ESPACES PUBLICS

- revêtements de surface
- végétalisation
- mobilier

**MOE:** Maître d'Ouvre. La personne choisit par la Maîtrise d'Ouvrage pour la conduite opérationnelle de travaux.  
**AMO:** Assistant Maîtrise d'Ouvrage: La personne qui aide la Maîtrise d'Ouvrage (ici la mairie de Saillans)  
**MOA:** Maîtrise d'Ouvrage. La personne pour qui sont réalisés les travaux.

# Atelier 2

## Objectifs atelier 2

Cet atelier a permis de rentrer plus précisément dans le diagnostic en reprenant les thématiques de la séance précédente et d'affiner chaque situation problématique pour en tirer des enjeux.

Dans un second temps par le biais d'un outil de phot langage nous nous sommes projeté dans les rêves pour les espaces publics de Saillans. En choisissant 2 photos qui interpelle, chaque participant a pu s'exprimer dessus et retirer une ou plusieurs inspirations.

## Déroulé atelier 2

### 18h: Accueil. Bienvenue

Accueil des nouveaux arrivants

Comment ça va?

Echange d'infos. Qu'est ce qui s'est passé depuis la dernière fois?

L'atelier 1, qu'est ce qui s'est passé? De quoi vous vous souvenez.

### 18h30: Nommer les enjeux. Approfondissement de l'état des lieux.

A partir des éléments que les participant·es ont donné, et de ce que nous avons vu, nous vous proposons une série de photos afin de discuter de situations rencontrées dans le centre bourg. Un premier temps est consacré à faire le commentaire de la situation.

Le second est consacré à trouver les enjeux propres à cette situation (les problèmes, tensions qu'il va falloir régler).

Objectif: nommer les problèmes, pas forcément tomber d'accord sur la solution.

### 19h30: Pause

### 19h45: Photolangage. De quoi je rêve pour les espaces publics de Saillans?

**Photolangage:** Choisir 2 photos qui représentent ce que vous avez envie de voir pour le bd/les ruelles. Réunissez-vous par 4. Chaque personne a 2 minutes pour expliquer au groupe ce dont il rêve, et pourquoi il a choisi ces photos. Un-e secrétaire à chaque fois.

### 20h30: Organisation des prochaines ateliers.

Communication à l'extérieur de l'équipe de travail?

Comment ça se passe pour vous jusqu'à présent?

### 21h Fin

# Nommer les enjeux. Approfondissement de l'état des lieux.

A partir des éléments que les participant·es ont donné, et de ce que nous avons vu, nous vous proposons une série de photos afin de discuter de situations rencontrées dans le centre bourg. Un premier temps est consacré à faire le commentaire de la situation.

Le second est consacré à trouver les enjeux propres à cette situation (les problèmes, tensions qu'il va falloir régler).

Objectif: nommer les problèmes, pas forcément tomber d'accord sur la solution.

*Les réponses ci-dessous sont des extractions des documents rédigés par les participant·es. Les documents complets figurent en annexe. Les titres ont été ajoutés par l'équipe paysagiste lors de la rédaction du CR.*



## Les limites, les accès

### Le terrain de boules

Son grillage crée une limite infranchissable sur l'espace public, à un endroit où de nombreux autres usages ont lieu: parvis de l'école, parvis de la mairie, parvis du jardin public.

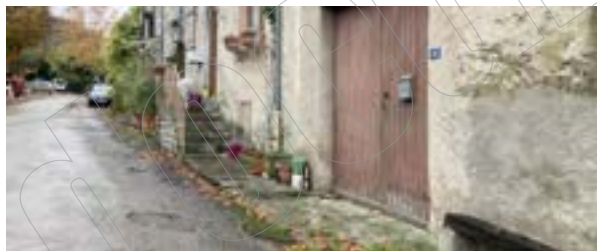
Il crée un resserrement, rapprochant ainsi les piétons et les voitures.

- Comment est-il utilisé? A quelles périodes? Par qui? Combien de personnes?
- A quoi sert le grillage? Est-il nécessaire?
- L'emplacement du terrain est-il apprécié des boulistes? Pourquoi? Des non-boulistes? Pourquoi?
- Est-ce qu'il existe d'autres terrains de boules à Saillans? Historiquement?

Les personnes à contacter pour en savoir plus:

- les boulistes
- les usager-es du jardin d'enfant
- les usager-es de l'école,
- les usager-es de la mairie

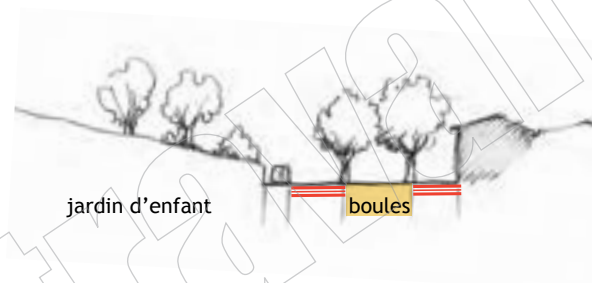
> Permettre à différents usages de s'exprimer sur l'espace public, notamment devant les équipements publics associés (mairie, maison santé, école, jardin)



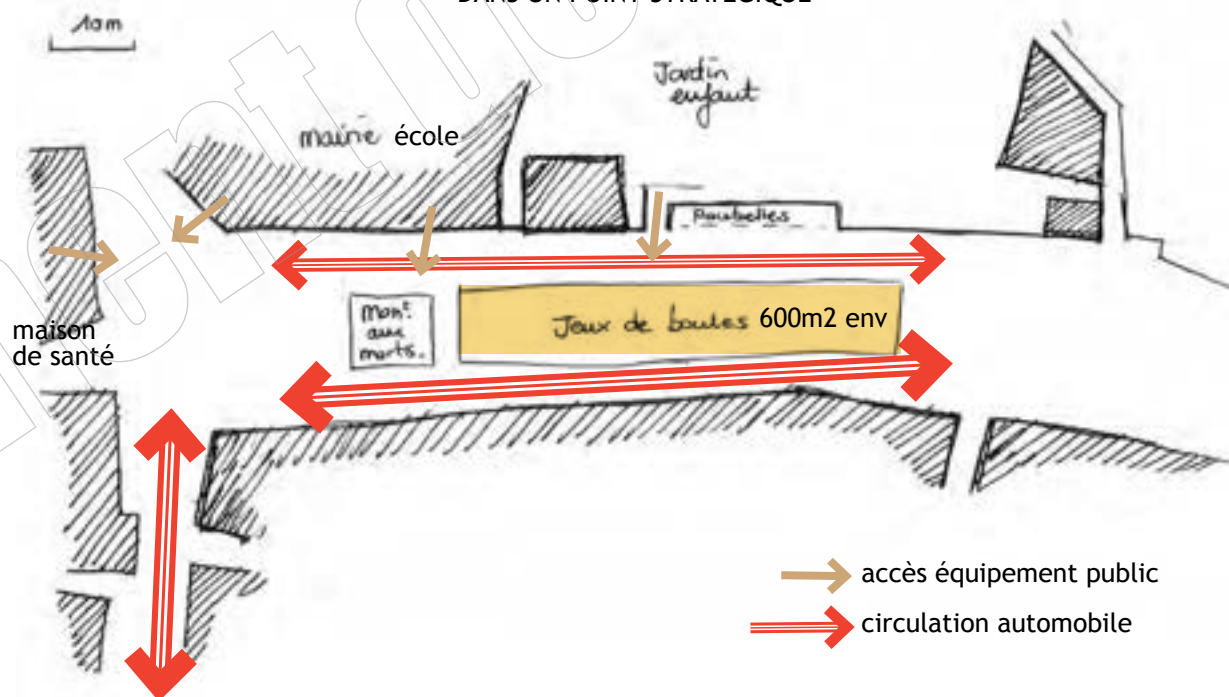
### Les trottoirs

- A quoi servent les trottoirs sur le boulevard? Est ce qu'ils sont utilisés? Comment? Par qui? Pourquoi?

> Quelle place a-t-on envie d'offrir aux piétons sur le boulevard de l'écho? Quelles liaisons et accès mettre en valeurs? Comment peut-on sécuriser, rendre confortable les déplacements doux?



### LE TERRAIN DE BOULE, UN ÉQUIPEMENT QUI PRIVATISE L'ESPACE PUBLIC DANS UN POINT STRATÉGIQUE



## Limites & définition des espaces

### Appropriation de l'espace public dans les ruelles :

Il y a différents degrés d'appropriation de l'espace public.

De simples «décorations/embellissements» de la rue par de la végétalisation, de petites décorations.

Un investissement privatif avec tables et chaises amovible.

Et des investissements privatifs plus imposants car ils limitent la circulation. Certains dépôts semblent inesthétiques voir dégradants pour l'image du quartier.

- >Véhicules / vélos / poussettes / scooter
- >Entrepôt de matériels (échelles, palettes, établis
- >Table et chaises

- >Qu'est-ce qui est souhaitable? Ne l'est pas?
- >Ou placer le curseur dans l'appropriation de l'espace public (permettre la vie et une convivialité des ruelles sans privatiser le domaine public) > comment le traduire dans l'aménagement?
- > Envisager une charte d'occupation des espaces publics?

Quelle politique de stationnement et de circulation dans les ruelles?



Appropriation privative +  
entrepôt de matériel



Entrepôt sauvage de matériel



Plante grimpante qui valorise  
la rue et la façade

### Espace tampon entre domaine public et privé / Les seuils

Il est aussi considéré que l'occupation de l'espace public par les habitants créer de la convivialité dans la rue. En effet les habitants se retrouvent devant chez les uns et les autres lorsque certains sont assis devant chez eux, prennent le café ou autre.

- > Comment le permettre?

- > Bd de l'Echo : besoin des habitants de mettre à distance la circulation.
- > Les seuils de maisons avec enmarchement dans les ruelles, créent le rythme, la différenciation. Parle de l'individualité de chaque maison.



# L'eau

## L'eau, source de vie

Le village possède plusieurs fontaines, certaines en activité, d'autres non.

- Quels usages passés? Actuels? A venir? Souhaitables?
- Comment sont/étaient alimentées ces fontaines?
- Carte des fontaines existantes?

> Est ce que l'espace public doit offrir des points d'eau? Quel eau? Sous quelles conditions? Pour quels usages?



Fontaine sur le Bd de l'écho

## Cycle de l'eau

Depuis la seconde moitié du XXe siècle, lorsqu'il s'agissait d'aménagement urbain, l'eau a eu tendance à être considérée comme une contrainte à gérer: gérer les eaux pluviales, les infiltrations dans les maisons et les caves, gérer l'assainissement, gérer les risques d'inondation, gérer le confort dans les rues lorsqu'il pleut (évacuer l'eau le plus vite possible)...

Les politiques publiques actuelles tendent à vouloir inverser cette posture, pour considérer l'eau comme une ressource. Ressource vitale, dont l'accès et la repartition devient de plus en plus problématique en Drôme (répétitions moins régulières, et plus violentes, usages contestés face à la rareté). L'agence de l'eau notamment encourage les collectivités à s'inscrire dans une démarche globale de restauration des cycles naturels en supportant financièrement les opérations vertueuses.

- Où seront dirigées les eaux pluviales avec le nouveau réseau?
- Est ce que ces eaux peuvent participer à la restauration du cycle naturel de l'eau? (recharge des nappes de la Drôme par exemple?). Comment, sous quelles conditions? Réduire les effets d'îlot de chaleur par le biais d'espaces végétalisés, de noues?

Personne à contacter:

- SMPAS
- Agence de l'eau régionale

> Lier le projet de réfection des réseaux humides avec une démarche globale de sensibilisation et de restauration du cycle de l'eau.



Exemple de stationnement végétalisés / perméables qui permettent l'infiltration des EP



Exemples d'aménagements de jardins de pluie

## Végétalisation

### Les arbres du boulevard de l'Echo

Les arbres existants sur le boulevard de l'Echo sont dans un mauvais état sanitaire. Pour autant, ils offrent de l'ombrage l'été, ils ont une valeur patrimoniale et symbolique importante. Les habitant·es sont attachés à eux.

> Conserver la valeur et les bénéfices des arbres existants, tout en anticipant leur remplacement

Pour aller + loin:

- Diagnostic sanitaire



### Les plantes grimpantes existantes

Elles participent à la vie des ruelles. Elles participent à l'ombrage et à faire diminuer la température en été. Elles peuvent offrir une ressource pour la biodiversité. Elles créent une couche, un masque supplémentaire, des points d'intérêts. Dans certaines situation, elles cachent un bâti dégradé. Elles peuvent parfois devenir encombrantes. Elles nécessitent de l'entretien.

- A qui appartiennent ces plantes? Qui les entretient?

> Définir une politique pour les grimpantes en pleine terre. Conservation? Suppression? Plantation? Sous quelles conditions? Avec quelle gestion?





## La végétation spontanée

Des plantes poussent toutes seules dans les rues. Elles ne demandent aucun entretien, sont très adaptées et se multiplient toutes seules. Elles sont bien acceptées par certain·es. Synonyme d'abandon pour d'autres.

> Quelle politique de la commune pour la gestion de ces spontanées? Décider et communiquer dessus

- Est ce que la politique actuelle se passe bien avec tout le monde? Est ce qu'il y a des désaccords? SEV? Habitant·es?



## La végétation en pot. Les jardinières

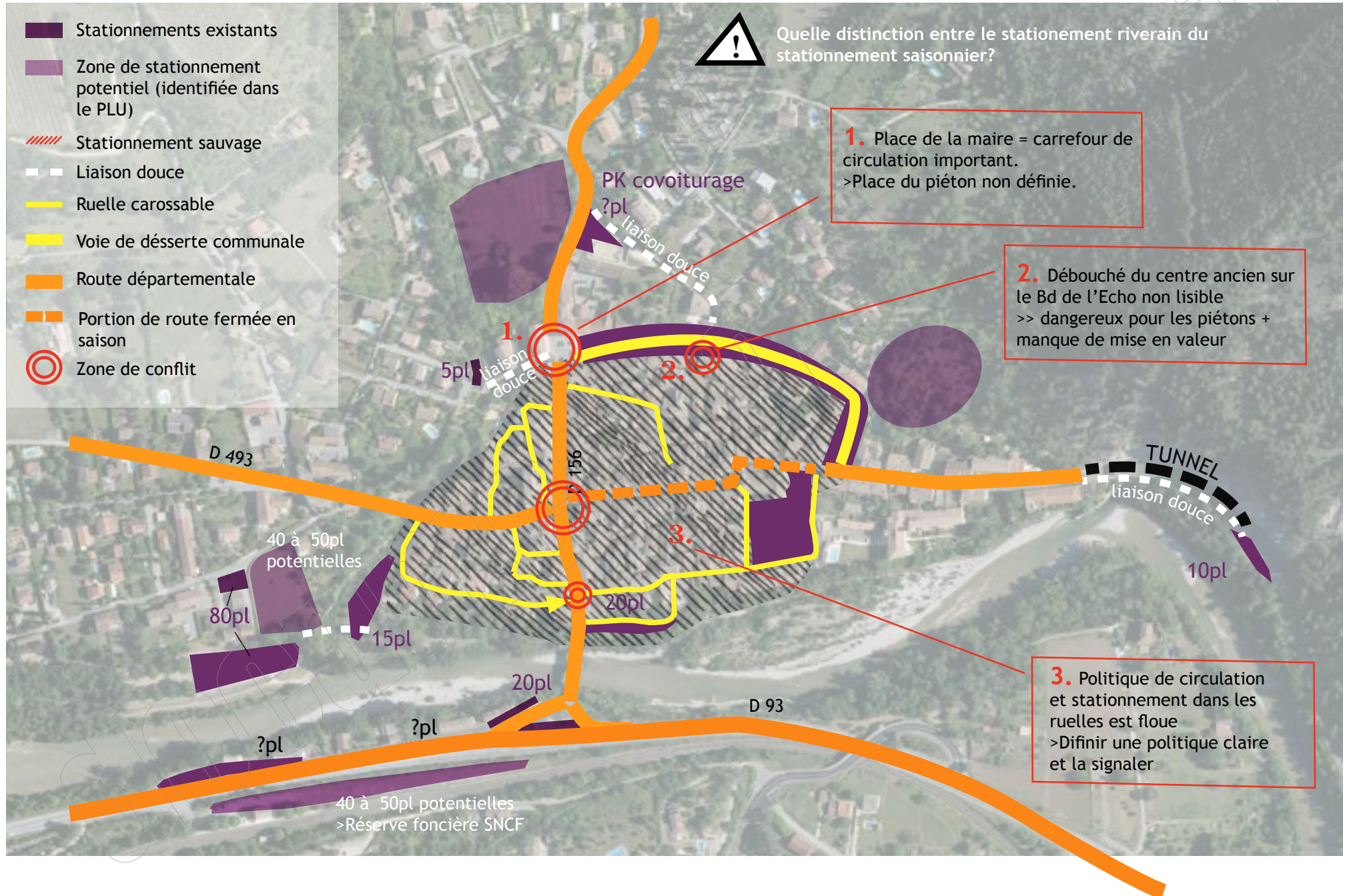
- Est ce que la commune a des jardinières et des pots qui lui appartiennent? Pourquoi? A quel endroit? Comment se passe l'entretien?

Certains habitants placent des pots devant chez eux. Matériaux hétéroclytes. Etat des végétaux et rendu variables. Parfois accompagné de stockage. Les pots gênent parfois la circulation, et l'entretien des rues. Autorisation, interdiction, encouragement... Actuellement il n'y a pas de position officielle de la mairie face à ces pratiques.

> Construire une politique de fleurissement pour le village, qui prenne en compte les aspirations des habitant·es, les contraintes techniques, de sécurité, le besoin d'égalité de traitement. Officialiser des lieux de plantation possible pour les habitant·es? Travailler sur une charte?



# Diagnostic de circulation et stationnement



## Circulation et stationnement

### La circulation et le stationnement dans les ruelles

Quelques rares espaces des ruelles sont physiquement accessibles aux voitures. Par exemple la place Peyrard. Aujourd'hui, les voitures peuvent stationner dans ces quelques rares espaces, privatisant une part importante de l'espace public pour l'usage de quelques propriétaires de voitures/garages. Autorisation, interdiction, actuellement il n'y a pas de position officielle de la mairie face à ces pratiques.

> Décider collectivement de la priorité qui est donnée à ces rares placettes du centre bourg. Voiture de quelques uns ou espace public pour tout le monde?

Les personnes à rencontrer:

- les personnes qui garent aujourd'hui leurs véhicules sur les placettes
- les riverains des places

### La circulation et le stationnement sur le boulevard de l'Echo

L'espace du boulevard est presque entièrement dédié à la voiture: circulation et stationnement. Le piéton se faufile par défaut entre les voitures, ou sur des espaces résiduels. Le boulevard de l'Echo sert à la fois de lieu de parking résidentiel pour le centre bourg, de parking saisonnier pour les touristes, et de parking courte durée pour les usagers des équipements publics.

- > Quelle place pour la voiture sur le boulevard de l'Echo? Est ce qu'il y a un besoin d'espace public devant les équipements? Lieu de rencontre, d'attente pour les parents, pour la maison médicale?
- > Quels parkings sont nécessaires, et lesquels le sont moins? Hierarchiser les besoins

### Le stationnement dans l'ensemble du village

L'envie de donner au boulevard de l'Echo une autre fonction que celle de parking va déplacer cette fonction à d'autres endroits.

> Définir à l'échelle du village un plan de stationnement en définissant des priorités en fonction des types de stationnement.

Les infos à récupérer, les études à faire:

- Connaître l'offre de stationnement sur la commune
- Les projets en cours, les opportunités



Sortie piétonne centre ancien sur Bd de l'écho illisible



Place de la mairie : emprise routière sur la place.

## Mise en valeur du patrimoine

### Les éléments existants

De nombreux éléments témoignent d'usages ou de savoir-faire anciens: chasses-roue, banc en pierre, racloir, fontaines... Ils nous relient au passé, à nos ancêtres, en nous rappelant le temps long. Dans une certaine mesure, certains grands arbres participent également à ce lien mémoriel. Le maintien de ces objets peut représenter un surcoût pour leur intégration dans le projet, la dépose/repose.

- Est ce que ces objets ont une fonction aujourd'hui? Est-il possible de leur redonner une fonction s'ils n'en ont plus?
- Est-ce qu'il existe un répertoire de ces objets?

> Repertorier le sujets existants, définir leur valeur, leur usage, éventuellement travailler sur de nouveaux usages, la manière dont ils pourront être intégrés.

### Les éléments à réemployer?

Les travaux peuvent mettre à jour un nombre important de matériaux et d'objets potentiellement utilisables.

> Est ce que les matériaux excavés (notamment les galets, les pierres de taille, les éventuelles serrureries) doivent être réutilisés dans le cadre du projet?

### Les matériaux

Les revêtements de sol et les éléments de mobilier peuvent être de nature très différentes. L'ambiance n'est pas la même si le sol est un enrobé, un béton désactivé, un stabilisé ou une calade.

- Quelles ambiances souhaitons-nous pour le centre-bourg? Des matériaux industriels? Artisanaux? Qui témoignent d'un savoir-faire local? Qui mettent en avant les matériaux locaux?
- Quels sont les matériaux disponibles? A quel prix?

> Choisir des matériaux qui reflètent les envies en terme d'ambiances, de mise en valeur de savoir-faire, d'identités locales...

## Partages, liens et rencontres

### Des espaces accueillants

De nombreux habitant·es souhaitent des lieux agréables, dans lesquels il fait bon s'asseoir, se retrouver. Des lieux d'accueil, avec du mobilier et des matériaux confortables, des atmosphères chaleureuses. Ce souhait vient souvent avec une envie de vie, d'activité, et de calme (ce qui peut être parfois contradictoire).

- Quel sont les lieux de Saillans où des personnes se retrouvent pour se rencontrer? Est ce que les jeunes et les vieux se retrouvent aux mêmes endroits? Est ce qu'ils font la même chose?
- Est ce qu'il y a des lieux qui accueillent des groupes de personnes et cela pose problème?
- Est ce que des lieux sont parfois calmes et parfois agités, selon la période de l'année, selon le jour et l'heure?

> Trouver une répartition entre lieux de vie et lieux de calme. Définir des espaces, mais aussi des périodes pour les différents types d'usage.

### La convivialité

La convivialité est littéralement le goût pour les réunions et les festins. Elle peut s'exprimer grâce à un espace approprié, mais également grâce à l'organisation d'évènements de cette nature.

- Est ce qu'il existe des évènements conviviaux à Saillans?
- Est ce que le temps du projet, le temps du

chantier peuvent être des occasions qui activent des liens?

> Si la convivialité, le lien et le partage sont des valeurs essentielles au projet, comment les mettre en oeuvre dès la programmation?

### Accueillir les enfants

Les enfants d'aujourd'hui sont les habitant·es de demain. Ils sont usager·es de l'espace public, mais en sont rarement les créateurs. Prendre en compte les enfants dans la conception des espaces publics, c'est l'occasion de raconter des histoires, de développer un imaginaire spécifique, de travailler avec les sens, de construire des lieux de repli et des lieux d'aventure...

La capacité des enfants à dire sans filtre permet l'exploration d'idées plus entière, plus radicales. Les aménagements et le mobilier spécialement conçu pour les enfants sont souvent peu intégrés et peu harmonieux, réduisant la notion d'espace pour les enfants à du mobilier multicolore entouré de clôtures.

- Aujourd'hui, où se situent les lieux qui ont été conçu pour accueillir les enfants?
- Est ce que les ruelles sont des espaces accueillants pour les enfants? Pourquoi?

> Comment intégrer les enfants dans la démarche de conception? Comment produire des espaces publics dans lesquels ils se sentent bien?



Le «faire ensemble qui crée du lien et valorise les compétence locales  
(photo d'un chantier accompagné par PMU)

# Les rêves des participant·es

## Photolangage - De quoi je rêve pour les espaces publics de Saillans?

**Photolangage:** Choisir 2 photos qui représentent ce que vous avez envie de voir pour le bd/ les ruelles. Réunissez-vous par 4. Chaque personne a 2 minutes pour expliquer au groupe ce dont il rêve, et pourquoi il a choisi ces photos. Un·e secrétaire à chaque fois.

*Les réponses ci-dessous sont des extractions des documents rédigés par les participant·es. Les documents complets figurent en annexe. Les titres ont été ajoutés par l'équipe paysagiste lors de la rédaction du CR.*



# Photolangage - De quoi je rêve pour les espaces publics de Saillans?

## Préserver les espaces naturels

Préserver les espaces naturels

## Avoir accès à l'eau

Accès à l'eau  
Fontaines en libre accès  
Rénovation des fontaines

## Donner la priorité au piéton

Espace piéton  
Cheminement  
On chemine  
Espaces différenciés  
Faire la différence de l'espace piéton

## Conserver / implanter du mobilier

Mobilier  
Bancs

## Chercher la fraîcheur en été

Ombrage  
Fraîcheur  
Arbres

## Favoriser le calme

Zénitude  
Paisible  
Sérénité  
Repos  
C'est agréable de s'arrêter  
Être seul

## Prendre soin du végétal / du vivant

Priorité au végétal  
Végétation  
Végétation  
Végétation  
Vivant  
Liberté du végétal  
Être vivant  
Protection du végétal

## Favoriser la rencontre, le lien

Convivialité  
Discussion  
Se retrouver  
Rencontres  
Lieux conviviaux  
Sociabilité  
Assemblage  
Priorité à l'humain  
Partage

## Mettre en scène la variété, la diversité

Surprise  
On s'étonne  
Etonnement  
Diversité végétale  
Différences de niveaux  
Différences de matériaux

## Accueillir les enfants

Une place pour les enfants  
Une place pour les enfants  
Espace ludique

## Travailler l'harmonie et la cohérence

Cohérence du mobilier  
Harmonie visuelle  
Equilibre entre végétal et minéral  
Décor  
Verdure  
Organisation avec le végétal  
Déco

## Permettre plusieurs utilisations

Rationaliser l'espace autour des arbres  
Créer des espaces utiles  
Potager

## Travailler dans la simplicité

Facilité de réalisation  
Simple à faire  
Réalisation peu onéreuse

## Être créatif

Éléments artistiques

## Permettre une adaptation

Démontable  
Modulable

## Des idées pour matérialiser un ou plusieurs rêves

### Faire de chaque atelier un moment de convivialité.

Chacun apporte un truc à manger pour la pause du milieu?



Atelier/barbecue de co-conception - Reventin-Vaugris - Catalpa - 2017

### La réunion publique comme un moment de convivialité.

Repas partagé ou apéro en amont de la réunion publique? Rdv à 19h? Dans un bar?



Réunion publique+atelier+barbecue - Catalpa - CAUE26 - Lagarde Adhémar - 2018

### Des chantiers collectifs pour nourrir la convivialité et le lien entre riverains

Permettre à des habitant·es de pouvoir réaliser une partie des travaux grâce à un accompagnement professionnel des chantiers. Par exemple construction du mobilier, mise en place d'une partie des revêtements si travail artisanal (calade, pavé), plantations...



## Réaliser un atelier de conception spécifique avec les enfants de l'école communale

Comment les enfants vivent-ils les ruelles du centre-bourg? Que font-ils devant l'école? De quoi rêvent-ils si on leur laisse la place de le faire? Organiser un atelier de 2h pour recueillir les idées, les aspirations des enfants.



Atelier créatif - [https://2.bp.blogspot.com/-0JCP\\_tOBs7s/TnSetpSqEcl/AAAAAAAAAHE/ay60JcvTLHA/s1600/atelier+mag.JPG](https://2.bp.blogspot.com/-0JCP_tOBs7s/TnSetpSqEcl/AAAAAAAAAHE/ay60JcvTLHA/s1600/atelier+mag.JPG)

## Réaliser un atelier de conception spécifique avec les ados

Comment les ados vivent-ils les ruelles du centre-bourg? Où se réunissent-ils? Et pourquoi? De quoi rêvent-ils si on leur laisse la place de le faire? Organiser un atelier de 2h pour recueillir les idées, les aspirations des ados.



Atelier maquette avec des collégiens - Département du Rhône  
- Toposcope - 2022

## Organiser un porteur de parole pour informer du projet, et récolter des problèmes, des envies auprès des riverain-es

Le porteur de parole est un outil qui permet de faire naître la discussion sur l'espace public. Une question ouverte est affichée dans un espace de passage, et les passant-es sont invités à y répondre librement. L'outil nécessite une animation par une ou 2 personnes dans un premier temps, puis s'entretient seul à partir du moment où quelques réponses ont été affichées.

Les questions proposées:

- le boulevard de l'Echo c'est...
- les ruelles de Saillans c'est...



Exemple de porteur de parole. UNE question ouverte, et les réponses des participant-es affichées. <http://www.rhizome-coop.org/wp-content/uploads/2017/10/actus43-porteur-de-parole-lanester-6oct17.jpg>



## Expérimenter l'ouverture temporaire à d'autres usages sur le boulevard de l'Echo/sur les placettes du centre bourg

Sur une période d'un mois, libérer une partie du boulevard de l'Echo/des placettes du centre bourg afin de laisser la place à d'autres usages.

## Réaliser un aménagement provisoire

Profiter de la libération du stationnement pour organiser un événement, ou placer du mobilier permettant une appropriation par d'autres usages.

## Expérimenter un nouveau schéma de circulation temporaire

De manière temporaire expérimenter une autre manière de circuler à Saillans. Tester des scénarios pour les valider, les amender ou au contraire les écarter.

Courrier de demande au conseil municipal de Piégros, dans le cadre d'aménagement de la place de la Fontaine - Catalpa - 2022

# proposition d'expérimentation dans le cadre de la démarche participative

## Ouverture temporaire de la place de la Fontaine à de nouveaux usages.

Mesdames, Messieurs,

Dans le cadre des ateliers de co-conception menés avec les élu-es et habitant-es de Piégros-la-Clastre, je souhaite vous proposer de libérer temporairement la place de la Fontaine du stationnement automobile, afin de pouvoir tester de nouveaux usages.

Cette interdiction temporaire correspond au souhait de l'équipe de co-conception de:

- libérer la place des voitures qui y sont stationnées
- permettre une appropriation progressive par les usager-es
- promouvoir de nouveaux usages
- communiquer et sensibiliser tous les habitant-es à propos de la démarche en cours

Afin que cette expérimentation soit profitable, je suggère de la mener sur une période d'un mois. En dessous de 3 semaines, celle-ci aurait peu de sens. Sur le temps court, on vit en premier lieu les contraintes. Les dynamiques de vitalisation de l'espace public prennent du temps à se mettre en place.

### Pour l'organisation,

Je vous propose de faire coïncider la date de démarrage de l'expérimentation avec un événement pour lequel la place doit être vidée du stationnement. **Le 27 mai, il y a un concert au Solaure. Elle peut prendre fin le lundi 26 juin.**

Cette période permettra de couvrir des événements importants, tels que les concerts du Solaure, les Balcons, la fête de musique ou la fête des voisins...

Afin de prévenir et inviter les habitant-es à proposer des événements ou des utilisations temporaires de la place, je vous suggère de lancer un "appel à utilisation", en précisant le contexte et le cadre de cette opportunité. La mairie centralise les demandes et les autorisations de manière classique.

A noter qu'une information devra être affichée pour expliquer les raisons de cette interdiction de stationner temporaire, ainsi que la possibilité de se garer derrière l'aire de retournement des cars (100m, 2min à pied). 2 emplacements réservés pourront être maintenus devant le monument aux morts pour de l'arrêt minute.

En espérant que vous pourrez répondre favorablement à cette demande,  
Respectueuses salutations,

Samuel Bonnefoi

## Organiser un festival artistique et culturel pour faire vivre les savoir-faire locaux

Festival de la calade? festival de la pierre taillée? Festival de la plante aromatique? Ce festival pourrait être l'occasion d'investir les ruelles de Saillans, de faire venir des équipes d'artistes et d'artisans pour travailler sur l'espace public. Système d'appels à projet pouvant être financés partiellement par l'enveloppe des travaux (si les réalisations sont pérennes).



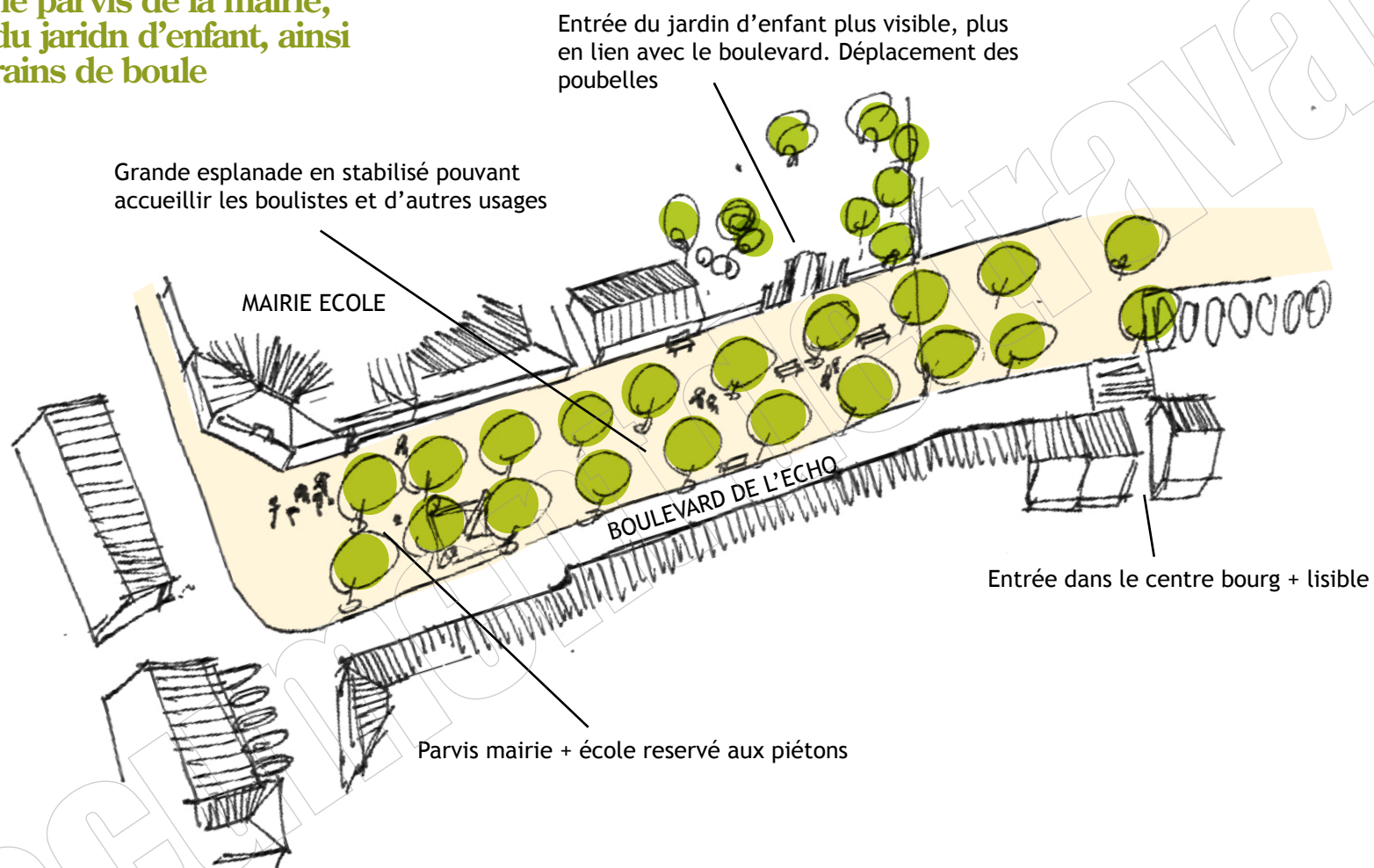
Des équipes d'artisans/artistes/apprentis réalisent des oeuvres dans le centre-bourg lors d'un festival  
[http://img.over-blog-kiwi.com/0/55/65/39/20140401/ob\\_6e92f7\\_stage-calade-3.jpg](http://img.over-blog-kiwi.com/0/55/65/39/20140401/ob_6e92f7_stage-calade-3.jpg)



"Table de banquet", collectif ETC  
<http://www.collectifetc.com/realisation/le-manege/>



**Une grande esplanade piétonne  
qui intègre le parvis de la mairie,  
de l'école, du jardin d'enfant, ainsi  
que les terrains de boule**



## **ANNEXES:**

**Productions des participants à l'atelier.**

**1 - Définir les enjeux : Groupe 1/ Groupe 2**

**2 - Les Rêves pour Saillans**

1



Rue des Arceaux

2



- Sécurisation mairie / école : entre voitures et piétons
- la voiture prend une certaine place
- potentiel: perspectives sur la Roche
- voitures devant la mairie
- Besoin de stationnement pour les résidents, et la maison de santé

- la balayuse ne peut pas forcément passer
- passage des remorques difficile
- Rue typique, accueillante, architecture, végétal
- bits aux lettres: gênantes pour certains



3

- Arbres : importance des arbres ... mais malades ...
- chaussée dégradée
- clôture du jeu de bords : empêche le passage (distade)
- Alignement de façades qui crée de l'harmonie
- fil électrique = pollution visuelle en plus budgétaire



- ④
- trottoir large: utilisé
  - fontaine qui fonctionne, à valoriser
  - 2 pierres de taille: à préserver
  - manque de visibilité du tracé... on se croise mal, problème de sécurité
  - mur en pierre à préserver
  - signalisation simplifiée des passages Carod
  - vue sur la montagne
  - arbres / arbres = ombre... que fait on? plusieurs espèces (échelonnement dans le temps...)

5/6/7

1-1112 new

- > Appropriation de l'espace
- > circulation des véhicules?
- > problème d'entretien
- > 5: difficulté d'accès: pierres



7



8

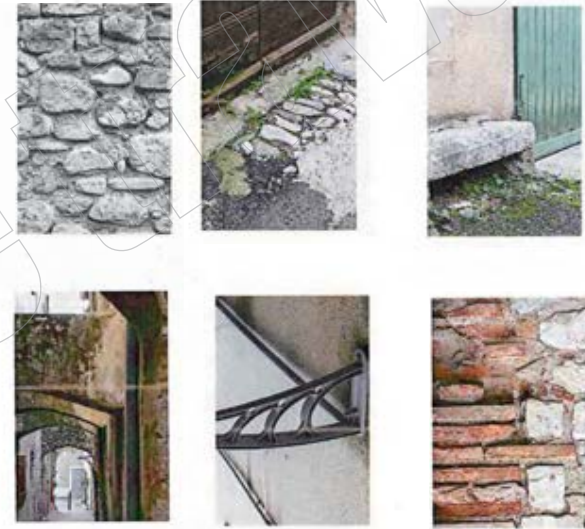


> 7: aspect convivial de la rue:  
un peu de motorisé, du végétal.  
garder cet aspect convivial,  
agréable...

- place triste, de discussion
- voitures?... enjeu de sensibilisation..
- pas de végétalisation
- enjeu des habitudes.. des usages...
- parking voitures et garages

9

10 / 11 / 12



- > harmoniser les règles d'usage avec les façades des maisons
- > pas de partage de bord...
- > végétaux qui éloignent les voitures

- valoriser la diversité des différents matériaux



① (+) Arbres : alignement  
Mur côté Nord  
Sol naturel (peu imperméable)

(-) malade → tous  
pas de protection / vitures  
Poussière / ornières  
Ravinement  
Flaque → gel



② Croix de mission  
Continuité du mûr (Nord)

- manque d'harmonie (Façade)
- Evacuation Pluviale sol-
- panneau interdiction station!  
et Rocher.

partage domaine public vitures/priorité  
en respectant végétal

respect vitesse suite à la continuité du site



③ Etréitesse bande de voirie  
 → ralentissement.  
 façade peintes/enseignes.

linéaire façades -  
 niveau du sol / seuil -  
 étroitesse trottoir  
 → peu d'espace tampon.



④ Rue du cloître  
 Arbres.  
 Platanes  
 Bornes Recharge.

- Mazonnins plus adaptés à nos climats.

⑤ Alignement platanes  
 Mazonnins -  
 Voirie large  
 visibilité partage d'espace

- étroitesse trottoir -  
 - stationnement au pied de maison  
 réhabilitation office touristique.



- hauteur du restaurant  
 occupation domaniale publique



⑥ Rapport linéaire/rénovation  
(porte bois)

Paris sol impasse  
végétation -

sol impasse non sablée  
↳  
redéfinition du domaine public

⑦ Pittoresque de la Rue -

végétation mal maîtrisée  
stockage extérieur -

réseaux aériens (anticipation  
→ finitions)

⑧

Marquise -

stockage matériel extérieur -

Parabole et antenne -





9

10 végétation grimpante  
Brise-soleil  
suspension

11

+ 14

humidité / mousse sur le  
revêtement -  
tampon -

Protection - pied -

Gestion espace public

esthétique mobilier extérieur  
appropriation domaine public



# Annexes - les rêves des participant·es

document de travail



Fred : Trouver un juste milieu entre le <sup>aspect</sup> paysage . le bon compromis.



Freddy : Préservation Durabilité Soins installations



Freddy  
 Préservation espace naturel, délimitation.

---

Fontaines: en libre accès pour arroser et nettoyer les ruelles.  
 (pass point d'eau à prévoir)

Fred  
 Mobilier bases

---

Stéphanie  
 Cohérence de mobilier  
 espace fonction. délimité / Séniés  
 arbres pour l'ombrage / Vedure  
 f-a-c-l-e-u.

---

Même dans P<sup>r</sup> espace possible  
 de végétalisé avec des arbres,  
 délimité. Zenitude.

↳ bases habitée pour la discussion la convivialité et se retrouver



Joëlle : Harmonisation, convivialité. Végétalisation m<sup>3</sup> pt espace.



Stéphanie : Equilibre parfait entre la pose circulation piétonne et à habitations sport





## Rôle

→  
- Se projeter de se promener dans 1 cadre naturel, paisible verdure, seul.

← Equilibre entre végétal et minéral, à trouver  
Lieux conviviaux à partager

- Différences de niveau, de matériaux organisés avec le végétal.

→  
Aspect "zen" pour décompresser total.

← Rationaliser l'espace autour des arbres en protégeant et en créant un espace utile





Yves  
 Favoriser et matérialiser le déplacement  
 Pour tous.  
 créer une diversité végétale dans  
 le décor.

Jean Claude  
 lieux de rencontre au gré d'un  
 cheminement végétalisé -

Philippe  
 Trouver ~~une~~ la place des enfants dans  
 les ruelles - Améliorer le jardin  
 d'enfants - Partager l'espace de façon  
 harmonieuse -

Florence  
 Créer une harmonie visuelle en amenant  
 du végétal, replacer l'enfant au centre  
 de la vie de la ruelle.



- liberté du végétal. Être vivant } priorité du végétal respect  
 - différenciation des espaces, avec protection du végétal  
 - espace ludique contemporain, convivial (aux enfants et aussi aux adultes...)

- l'humain et le végétal } dans la place principale au VIVANT  
 - réalisations peu onéreuses  
 - élément artistique  
 - démontables, modulables... } l'Étre vivant reprend sa place. on évite la fabrication

Vivants  
 - l'espace public, c'est la sociabilité...  
 Le partage - le plaisir de la cité, c'est l'assemblage.  
 - réalisations faciles, simples à faire  
 - une photo qui suspend... Cela amène à l'attirer  
 On s'étonne et on partage tous les jours

Laurence  
 - élément hors/vanille - repos on s'arrête  
 - partager partage/décor  
 - hors marché (cait) | un hourg où l'on s'étonne, où l'on chavire, où l'on a plaisir de s'arrêter



- convivialité
- harmonie circulations
- — espaces v. végétal / minéral
- un projet qui satisfait la majorité de la pop.  
remettre en service les fontaines
- durabilité
- un bourg où on s'étonne, on chemine  
où c'est agréable de s'arrêter, partager
- redonner de la place au vivant  
pas trop aux objets fabriqués
- garder l'imagination fertile
- que ce soit le projet des habitants
- ne doit pas laisser indifférent  
favoriser rencontre / sociabilité
- mettre en valeur le patrimoine
- un vrai partage de l'espace public
- créer une harmonie visuelle par le végétal  
l'enfant au centre de la vie des rues
- lieu de rencontre végétalisée
- se déplacer ds un environnement fleuri  
sans pollution mécanique
- les enfants trouvent leur place ds l'espace public.